

Farlig eller fattig?

- om straffedes og fangers levekår

”Retten sett unnenfra”
20. september 2010

Lotte Rustad Thorsen

- Kort om levekårsteori, sosiale forskjeller og kriminalitet
- Presentere empiri fra statistiske undersøkelser

Levekårsteori

- Levekår som ressurser til å styre eget liv
- Et produkt av velferdsstaten og en skandinavisk tradisjon:
 - rettferdig fordeling og
 - bekjempe sosiale problemer
- Negativt fokus:
 - avdekke dårlige levekår
 - hindre for velferd
- Levekår som resultat av tidligere ressursituasjon og som forutsetning for fremtidig ressursituasjon

Kjennetegn ved registrerte lovbryttere

- De er menn
- De er unge
- De er skoletapere
- De bor i byer
- De er sosiale tapere

Christie *Hvor tett et samfunn*, 1982

Misforhold mellom mål og midler

- Merton (1968): Hvordan forholde seg til en situasjon der
 - materiell velstand er et allment mål for alle i samfunnet
 - reelle muligheter for å nå målet er ujevnt fordelt
- Illegale midler for å nå legale mål

Hovedfagsstudie

- Søkte SSB om tilgang på statistisk materiale
- Kriminalstatistikken inneholder ikke sosiale bakgrunnsvariable
- Koble straffede opp mot andre registre i SSB
- Krav om konsesjon fra Datatilsynet, pga sensitivt materiale og kobling mellom ulike registre

Datamaterialet

Straffede (1999)

- Alle bosatte over 17 år.
- Ilagt minst en reaksjon for forbrytelse.
- 19 230 personer.
- Levekårsvariabler fra andre registre hos SSB.

Befolkningsdata (1999)

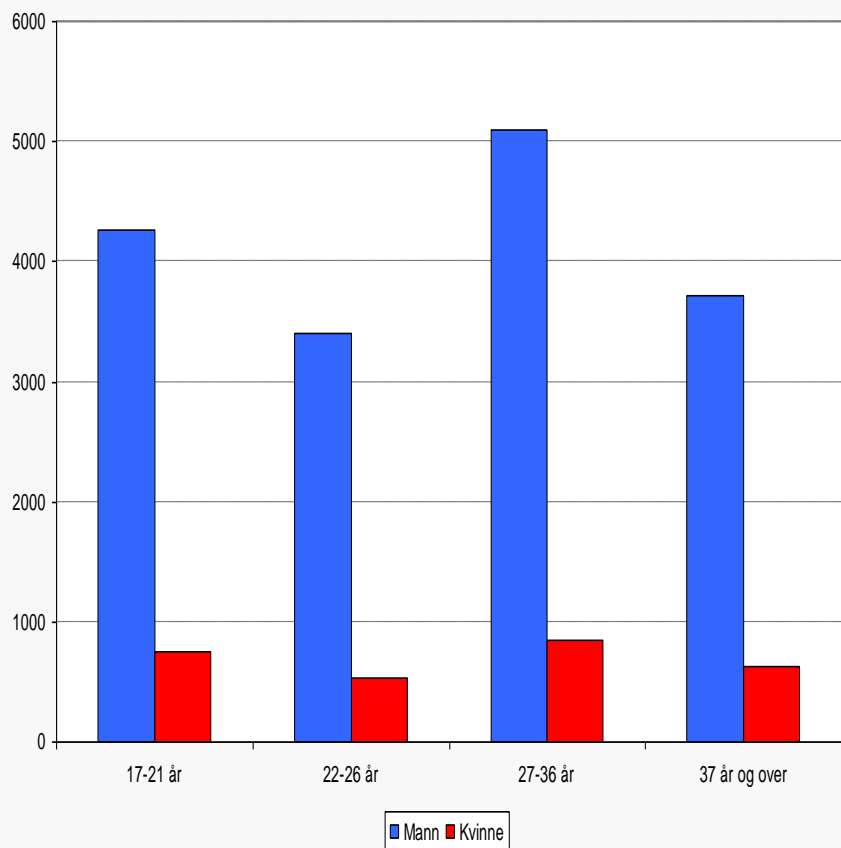
- Alle bosatte over 17 år (3,46 mill).
- Tilfeldig utvalg på 19 300 personer.
- Levekårsvariable som i datasettet over de straffede.

For mye av ingenting... straffedes levekår og sosiale bakgrunn (2004)

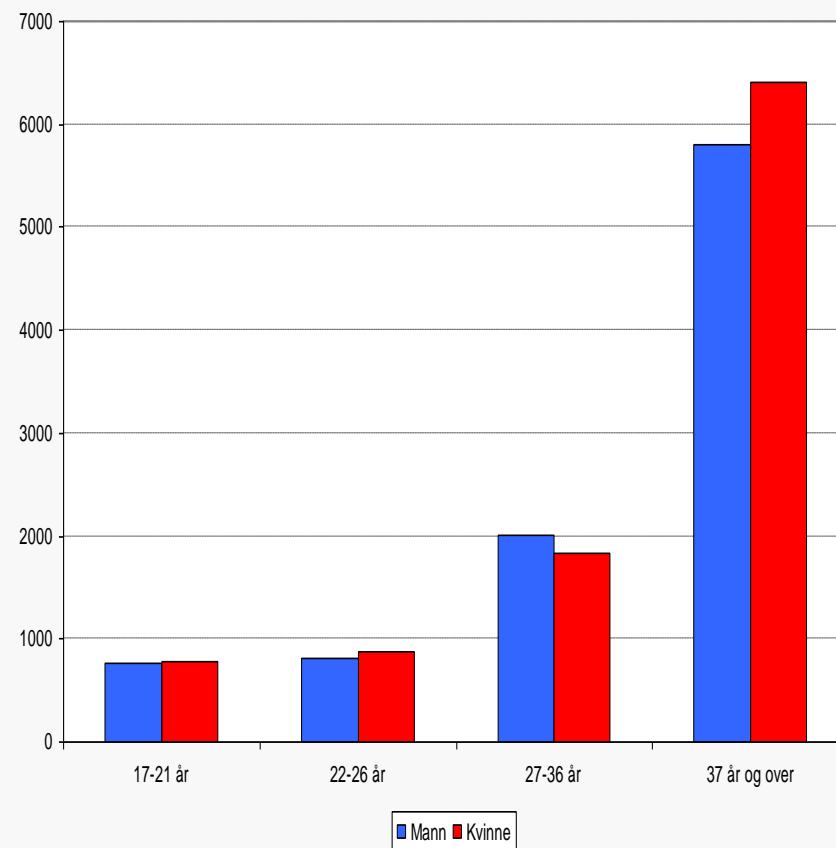
- En beskrivelse av levekår og sosial bakgrunn blant de som velges ut for straff på bakgrunn av et statistisk registermateriale
- 3 forskjellige innfallsvinkler til temaet
 1. Alle straffede sammenlignet med resten av befolkningen
 2. Inn i straffesystemet (sammenligning av de som hadde blitt ilagt en ubetinget fengselsdom med de som hadde blitt ilagt en mindre alvorlig straffereaksjon)
 3. Hopping av levekårsproblemer blant ulike grupper av de straffede sammenlignet med befolkningen forøvrig

Utvalget – straffede og befolkningen

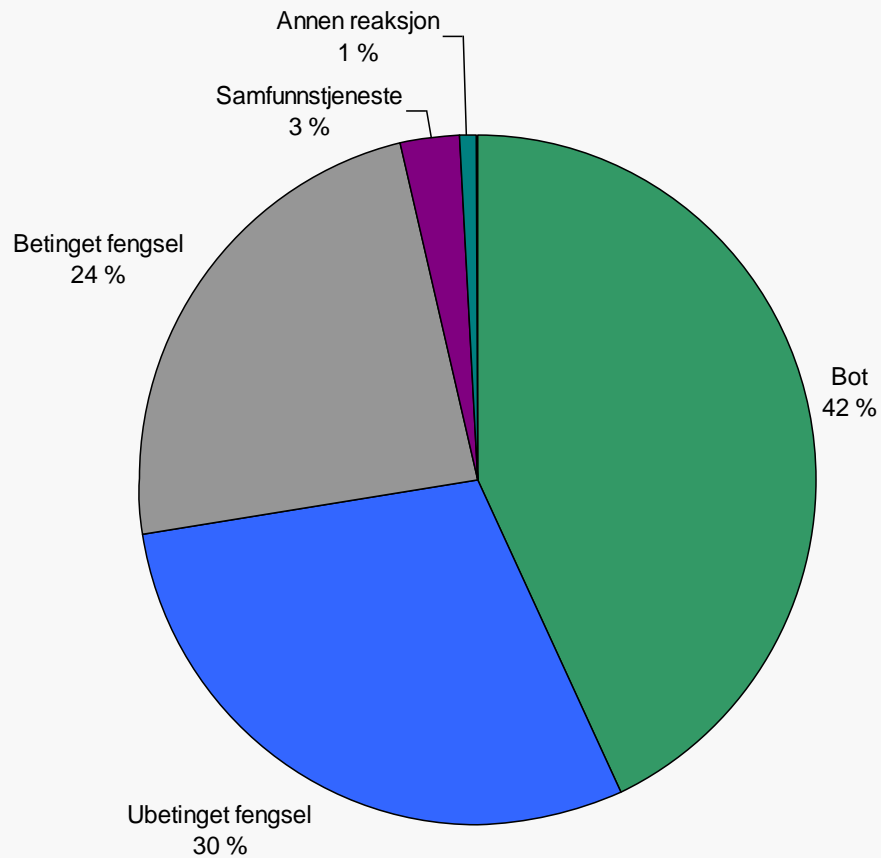
Straffede for forbrytelser, etter kjønn og alder. 1999. Antall



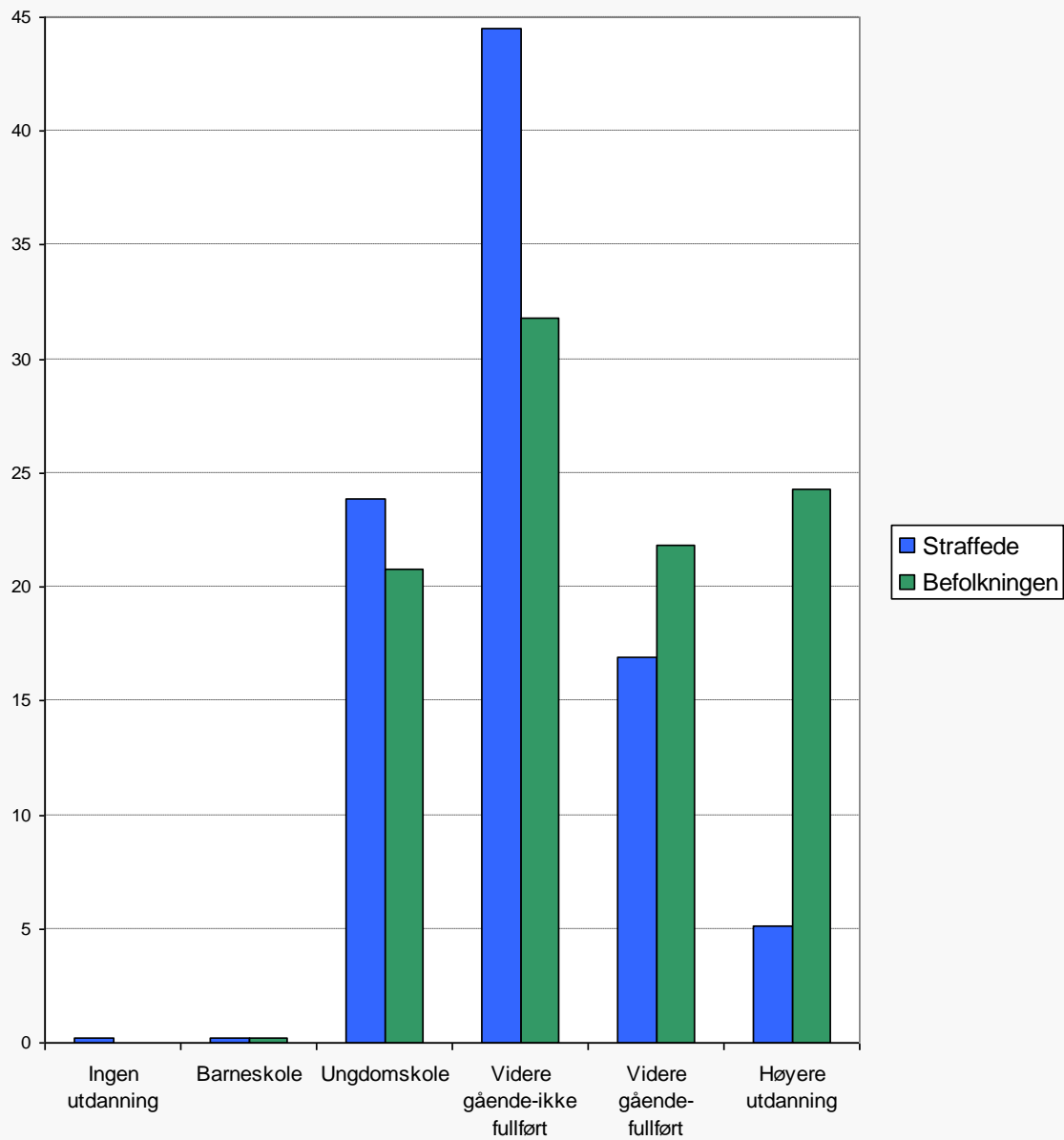
Befolkningen, etter kjønn og alder. 1999. Antall



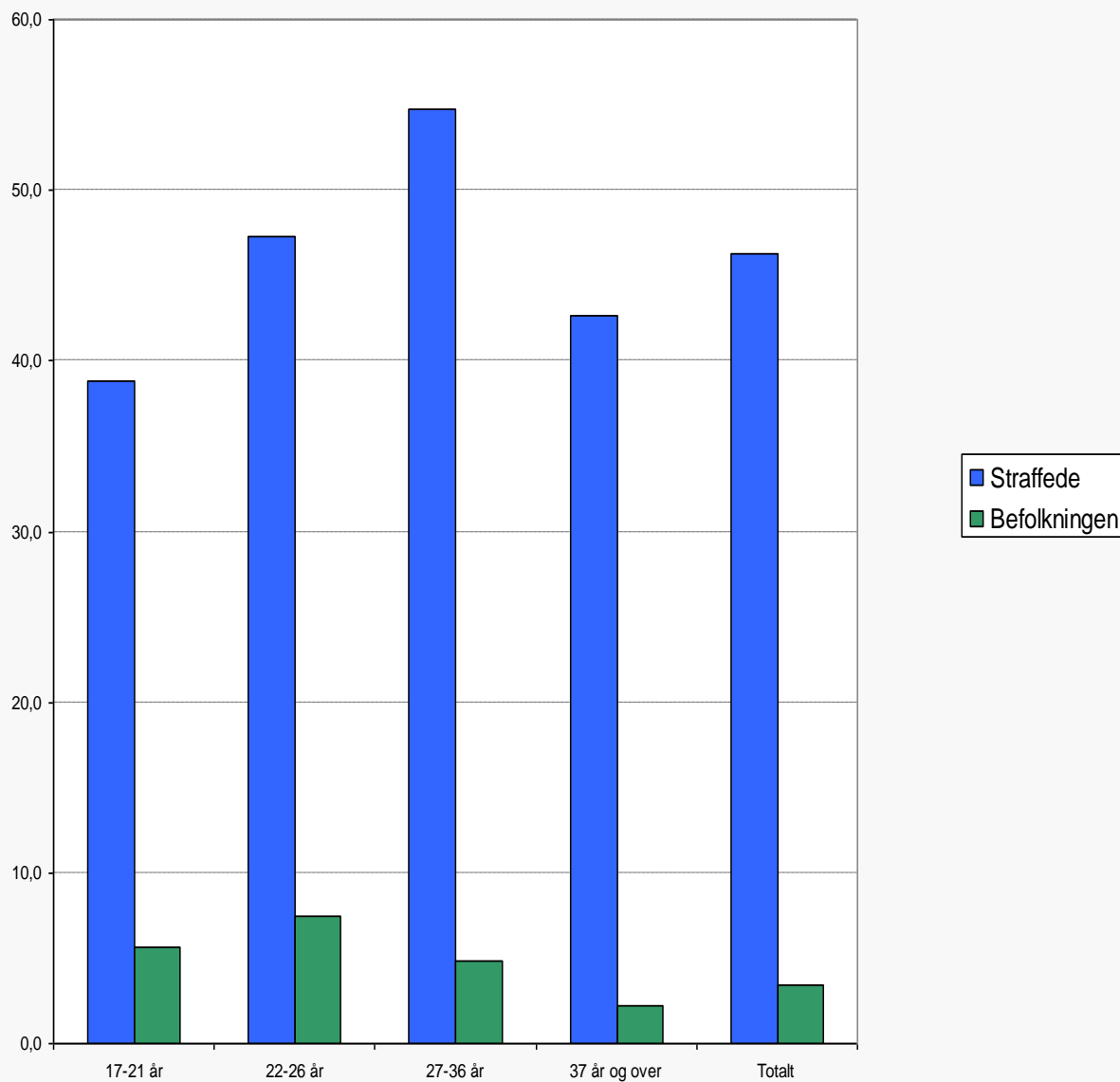
Straffede for forbrytelser, etter type reaksjon. 1999. Prosent



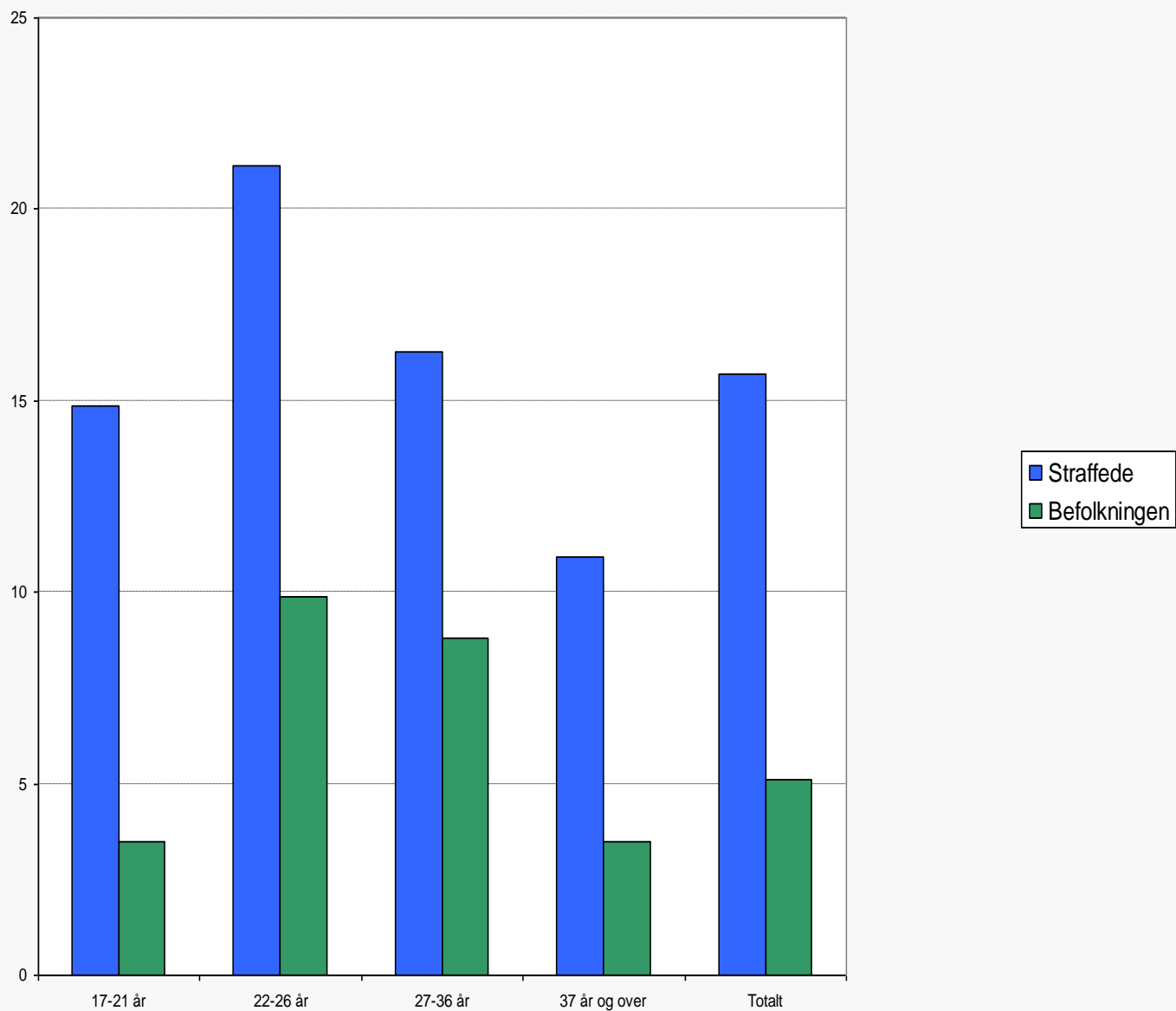
Straffede og befolkningen etter høyeste fullførte utdanning. 1999. Prosent



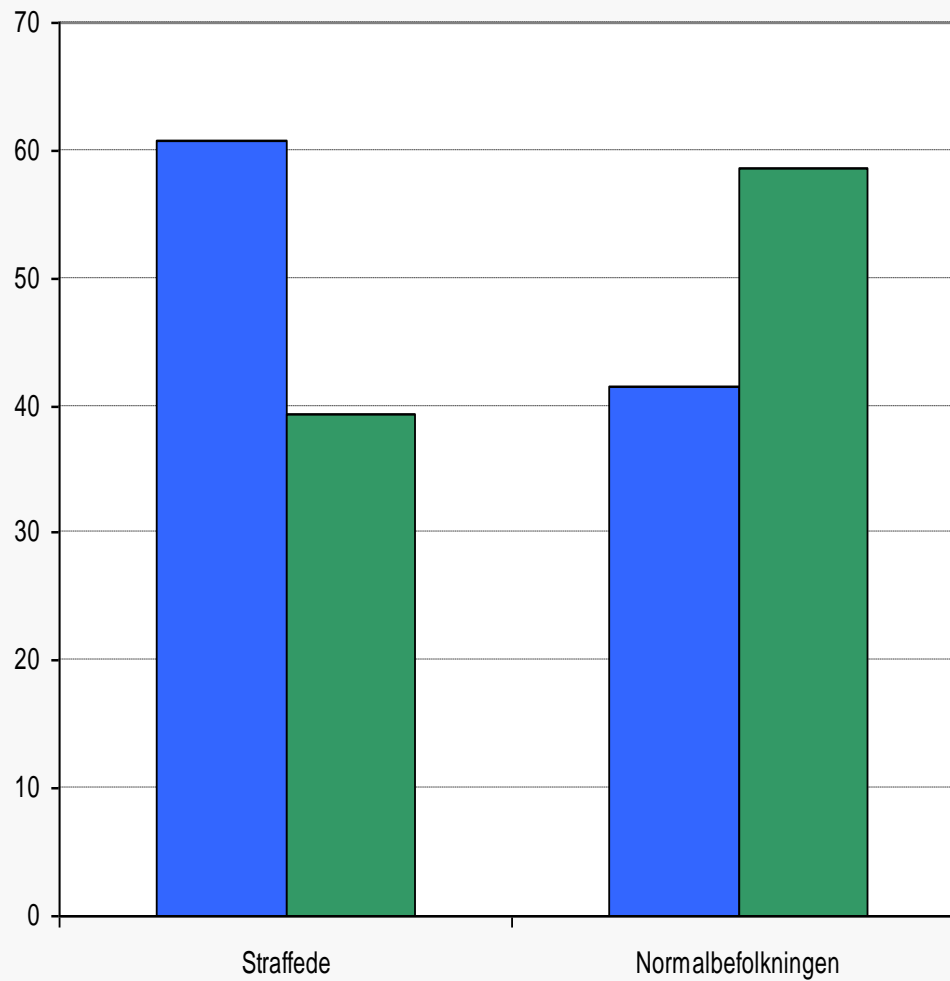
Straffede og befolkningen, etter andel som mottar sosialhjelp. 1999. Prosent



Straffede og befolkningen, etter alder og andelen som har mottatt dagpenger. 1999. Prosent

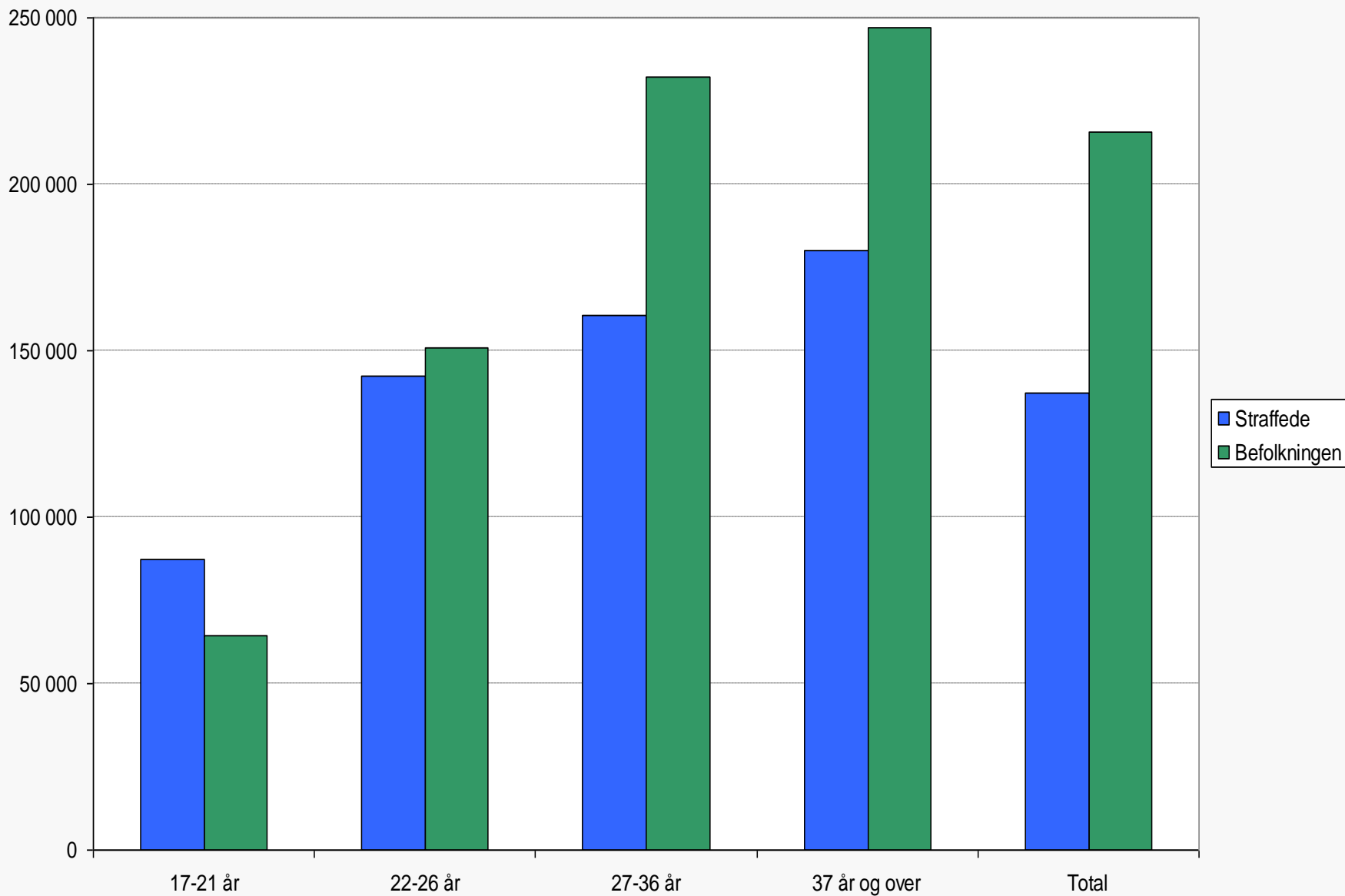


Straffede og befolkningen, etter yrkestilknytning. 1999. Prosent



■ Ikke yrkestilknyttet. Under minstytelse ■ Yrkestilknyttet. Over minstytelse

Straffede og befolkningen, etter alder og gjennomsnittlig yrkesinntekt. 1999. Kroner



Definisjon av levekårsindikatorer.

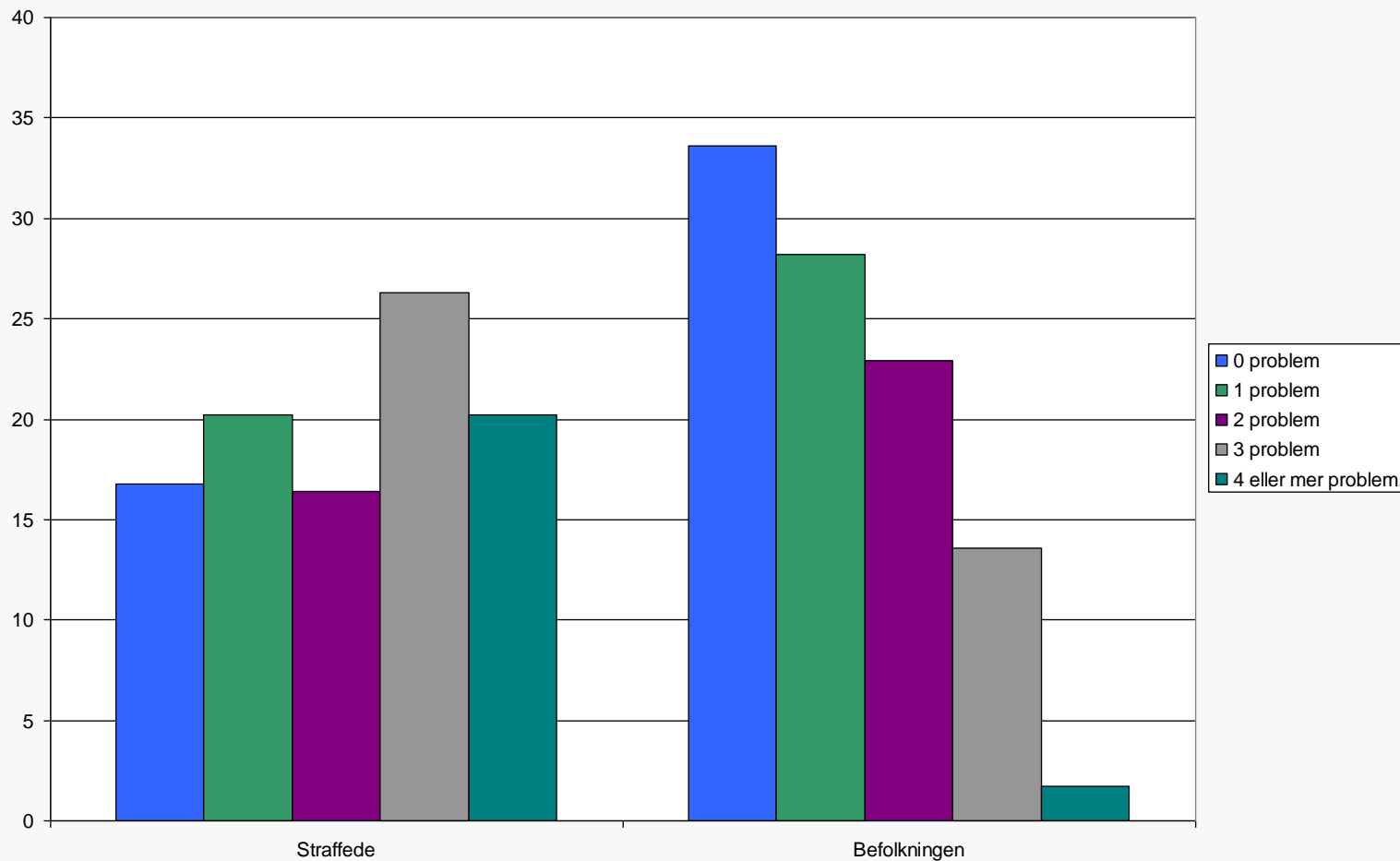
Indikator på marginalisering og risiko for eksklusjon.

- Mangel på skolegang (ikke fullført videregående)
- Manglende bolig (uten fast bopel)
- Manglende arbeid (ikke yrkestilknyttet)
- Fattige (inntekt etter skatt under 77 000 kr.)
- Sosialhjelpsfattigdom (mottok sosialhjelp)
- Helseproblem (registrert som uføre)

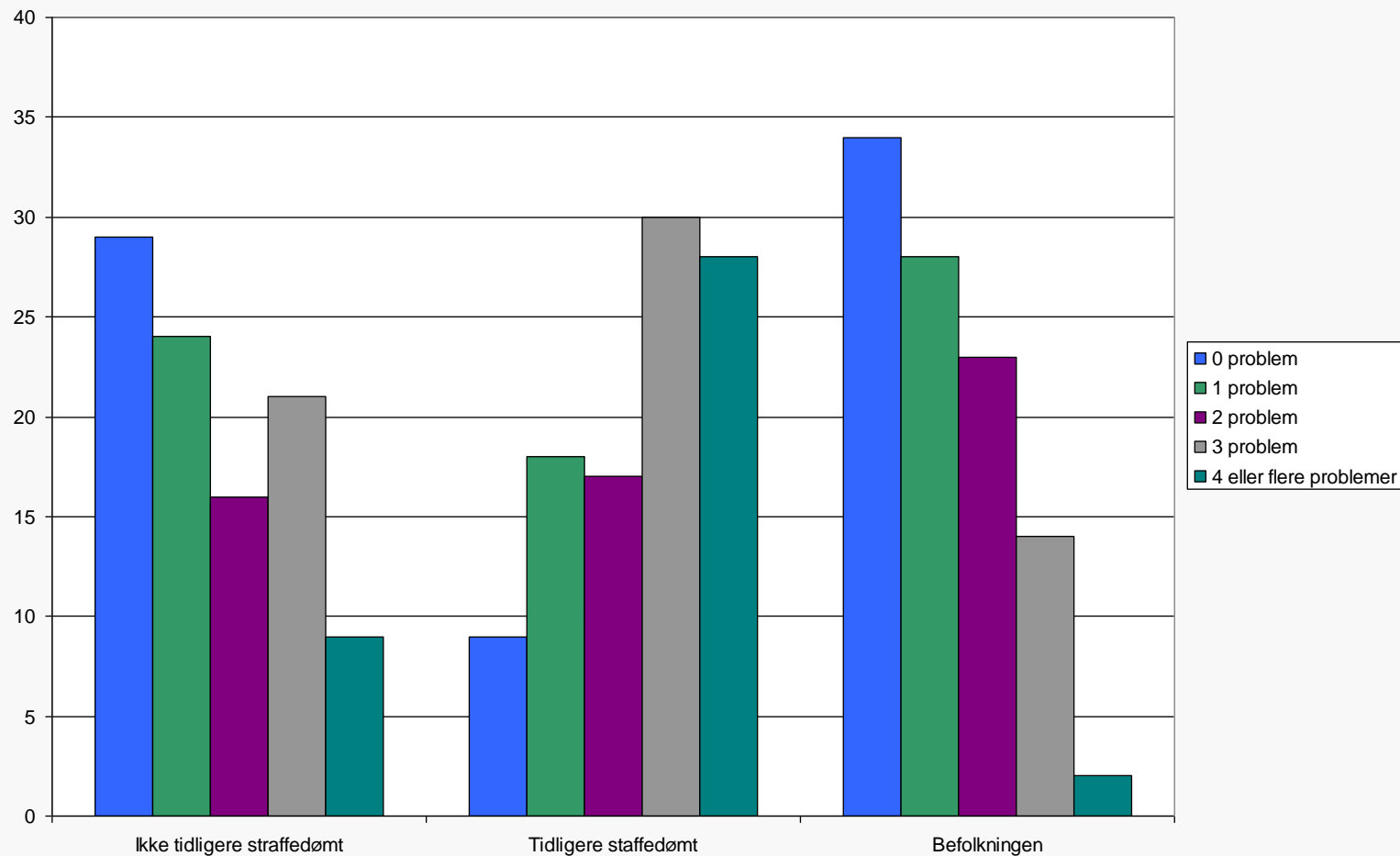
Type velferdsproblem, etter andel (%) med problem blant de straffede og i befolkningen. Bosatte over 17 år. 1999.

	<i>Alle straffede</i>	<i>Befolkningen</i>
Bolig	2,1	0,1
Sysselsetting	60,7	42,5
Inntektsfattig	32,8	16,2
Sosialhjelp	49,2	3,5
Skolegang	75,7	53,4
Helse	9	8,2

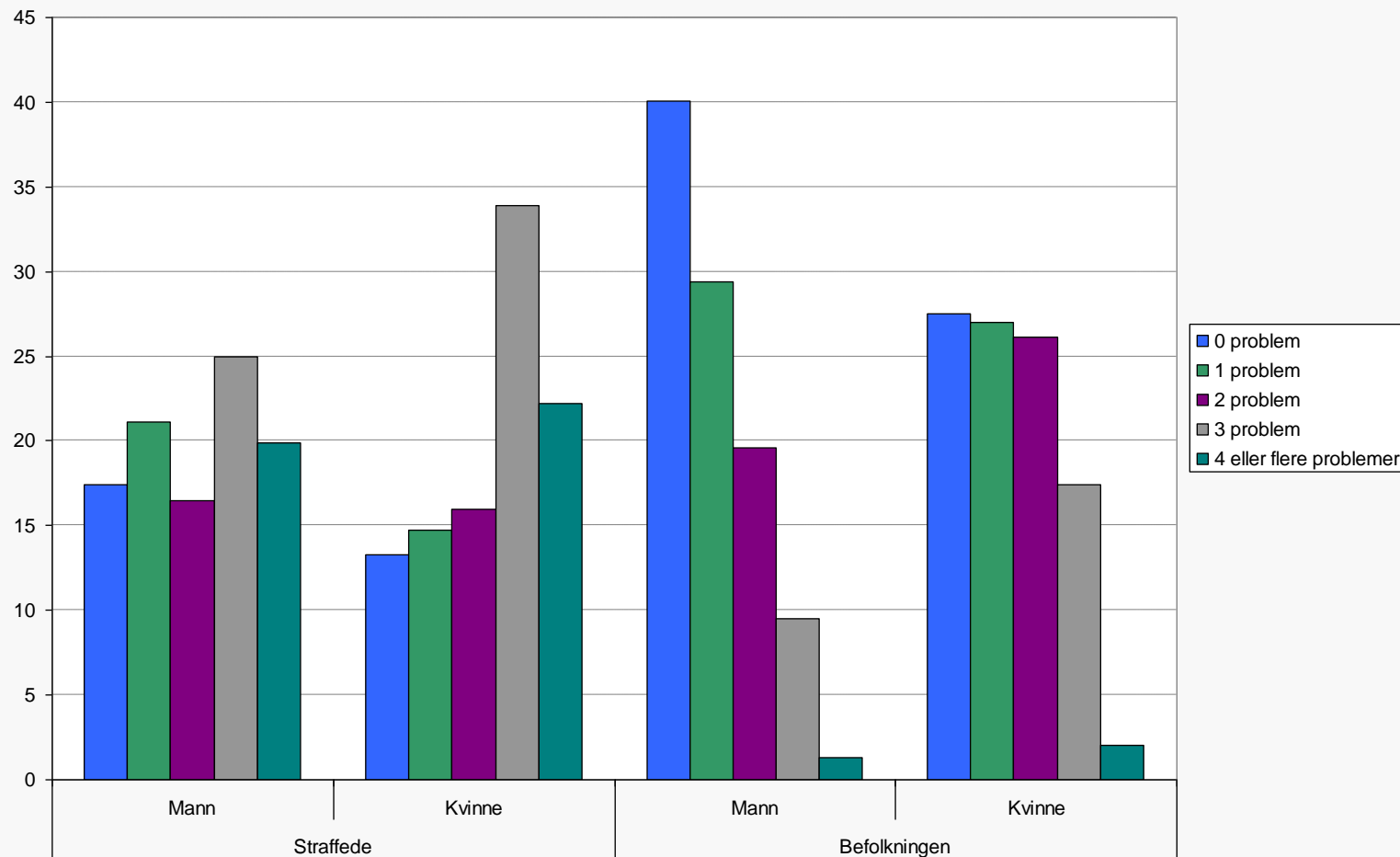
Hoping av problem



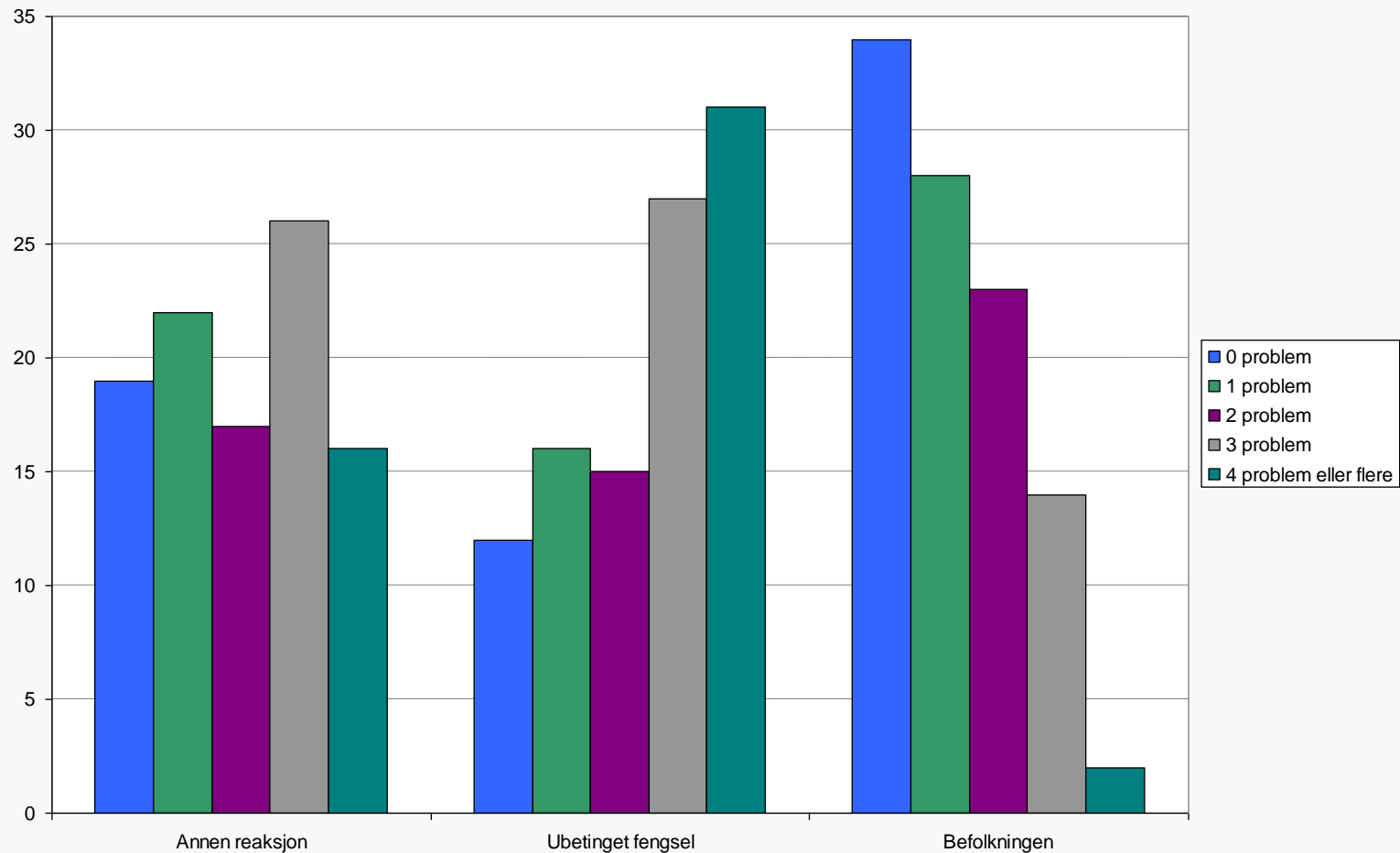
Hoping av problem fordelt etter tilbakefall



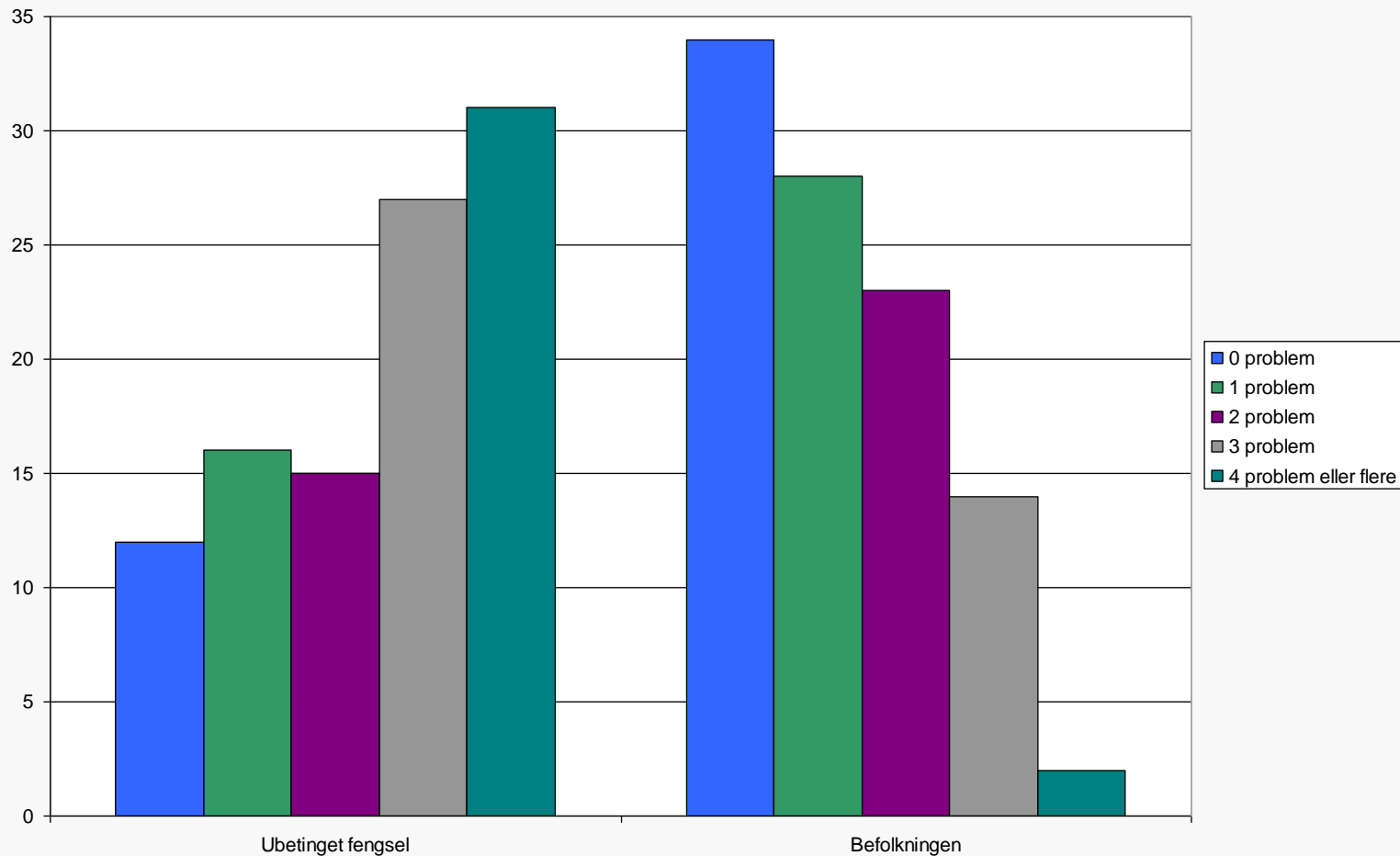
Hoping av problem etter kjønn



Hoping av problem etter type reaksjon



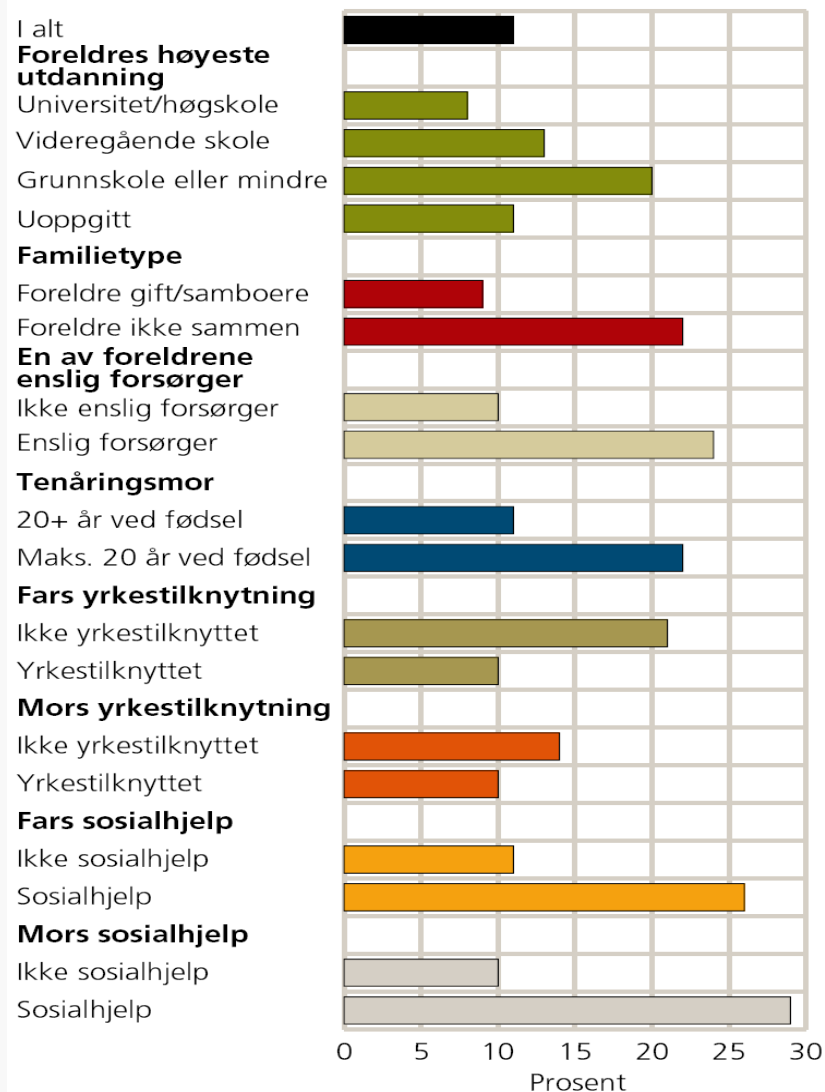
Hoping av problem straffet med fengsel og befolkningen



Oppvekstkår

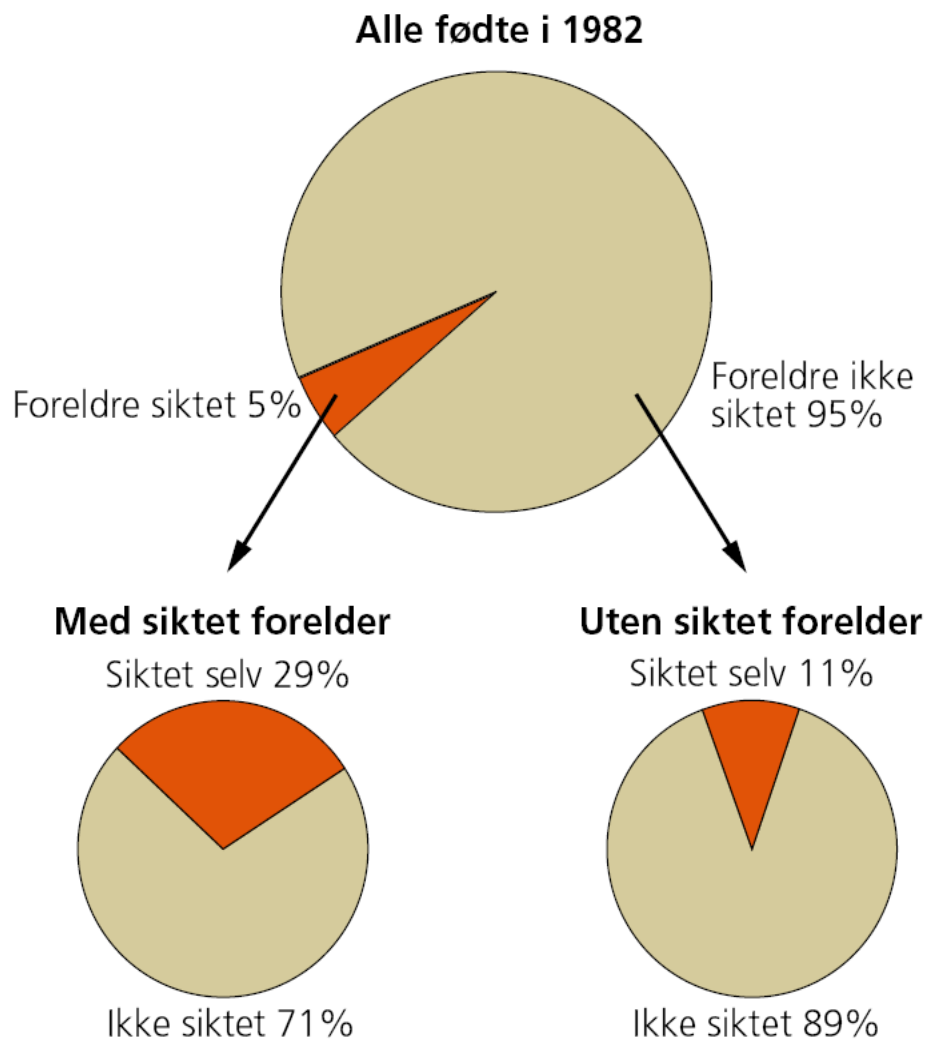
- Kriminalitet som fører til dårlige levekår, eller dårlige levekår som fører til kriminalitet?
- Sosial arv?
- Undersøkelse av alle født i 1982 og deres foreldre
(Skarðhamar, Torbjørn (2007): Oppvekstkår og registrert kriminalitet, i Norman, Tor Morten (red.): Ungdoms levekår, Statistiske analyser 93, Statistisk sentralbyrå)
- Grunnlagsdata fra etterforskede lovbrudd, som gir mulighet for å følge siktede enkeltpersoner.
- Undersøkelsesperiode 1992-2004, dvs at de siktede er mellom 10 og 22 år
- 49 975 personer og deres foreldre

Figur 12.1. **Siktede for forbrytelser, etter egen-skaper ved foreldre. Kohort født 1982. 1992-2004. Prosent**



Kilde: [Etterforskede lovbrudd](#) og [FD-Trygd, Skarðhamar 2007](#) tabell 7.2, Statistisk sentralbyrå.

Figur 12.2. **Kohort født i 1982, etter foreldres og egen siktelse for forbrytelser. 1992-2004. Prosent**



Kilde: [Etterforskede lovbrudd](#) og [FD-Trygd](#), [Skarðhamar 2007](#) tabell 7.3, Statistisk sentralbyrå.

Levekårsundersøkelser i fengsler

- Spørreundersøkelser
- Annen informasjon enn det som er tilgjengelig i registerdata
- 3 undersøkelser som har likt utgangspunkt, men har tatt for seg noen like og ulike spørsmål.

Skarøhamar 2002

- Representativt utvalg av fanger fra kretsfengsler i Østre fengselsdistrikt
- All datainnsamling foretatt av Skarøhamar selv
- Ikke i utvalget:
 - innsatte i sentralanstaltene
 - innsatte under 18 år
 - innsatte som ikke er vokst opp i Norge
- Bruttoutvalg: samtlige innsatte i hver anstalt på besøkstidspunkt (N = 359 personer)
- Nettoutvalg: 247 personer (69 %)
- Sammenligning med ujustert normalbefolkning

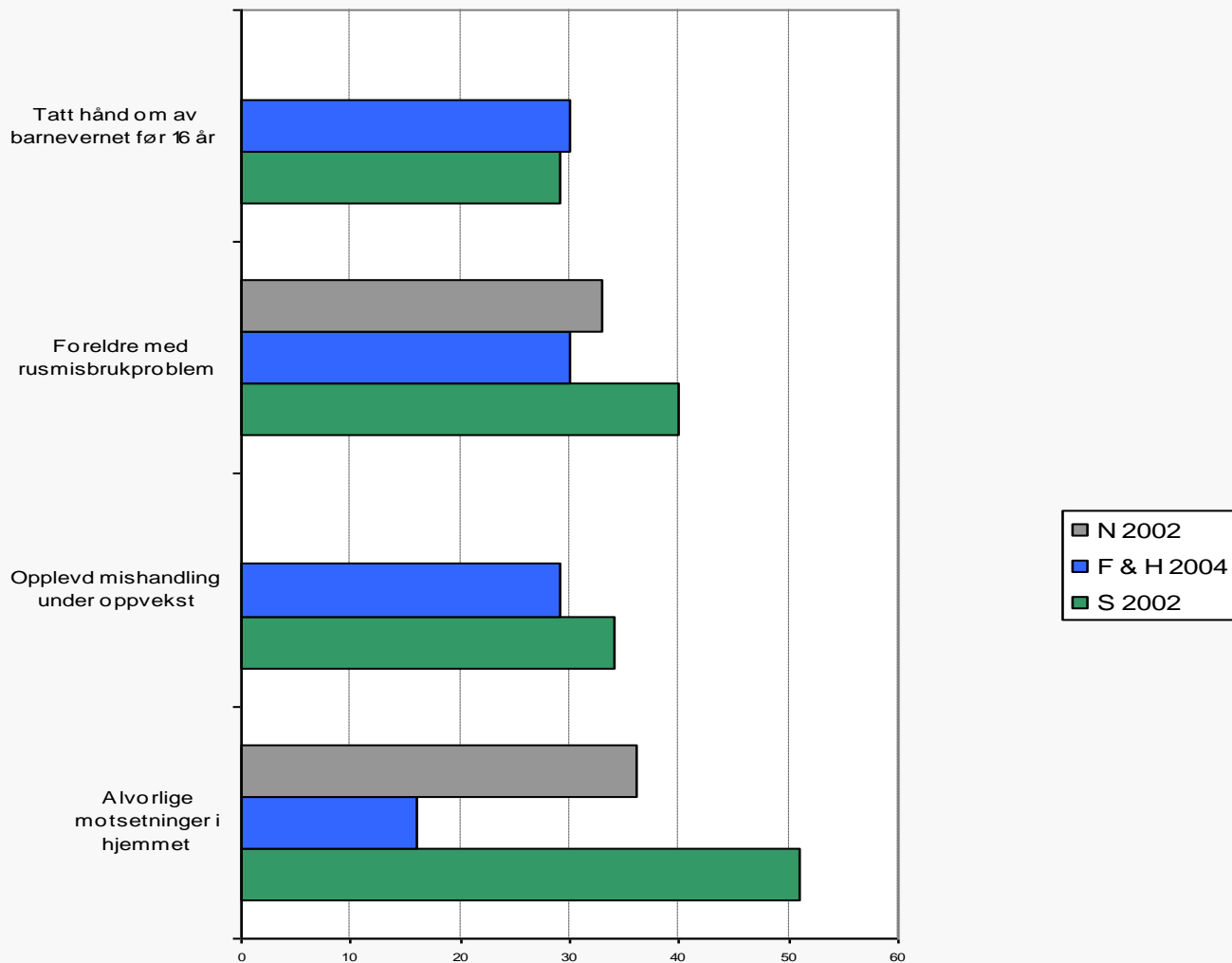
Fafo sin studie (Friestad og Hansen 2004)

- Representativt utvalg av nasjonalt utvalg av fanger
- Ikke i utvalget:
 - innsatte i varetekt
 - innsatte som ikke snakker skandinavisk språk
 - innsatte under 18 år
- Datainnsamling gjennomført av SSBs intervjukorps juni 2003
- Bruttoutvalg: 380 personer
- Nettoutvalg: 260 personer (70%)
- Sammenligning med justert normalbefolkning

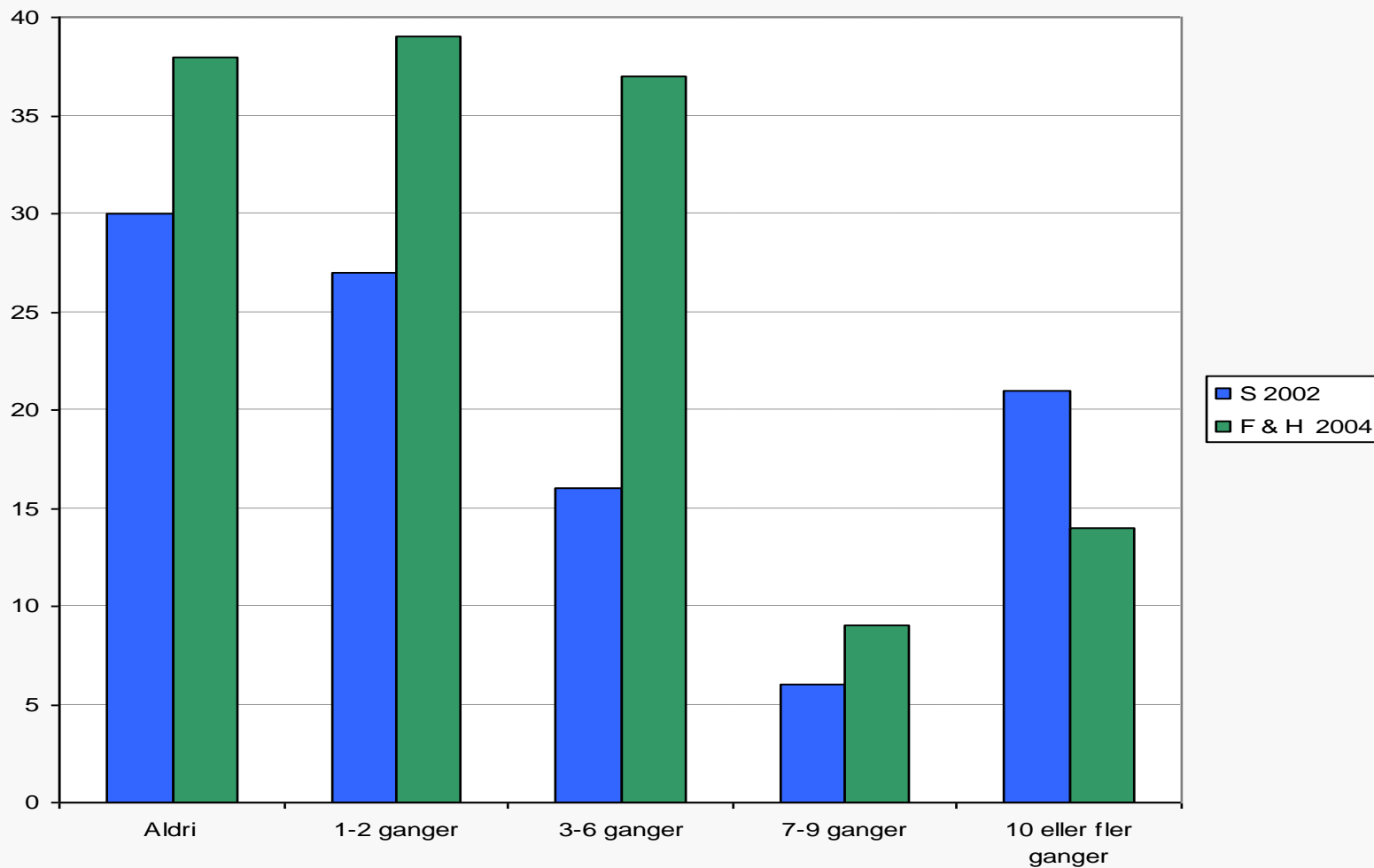
Svensk studie (Nilsson 2002)

- Representativt nasjonalt utvalg fanger 1997
- Ikke i utvalget:
 - ikke registrerte bosatte i Sverige
 - soning utenfor anstalt
- Datainnsamling gjennomført av eget intervjukorps
- Bruttoutvalg: 500 personer
- Nettoutvalg: 411 personer (76 %)
- Sammenligning med justert normalbefolkning

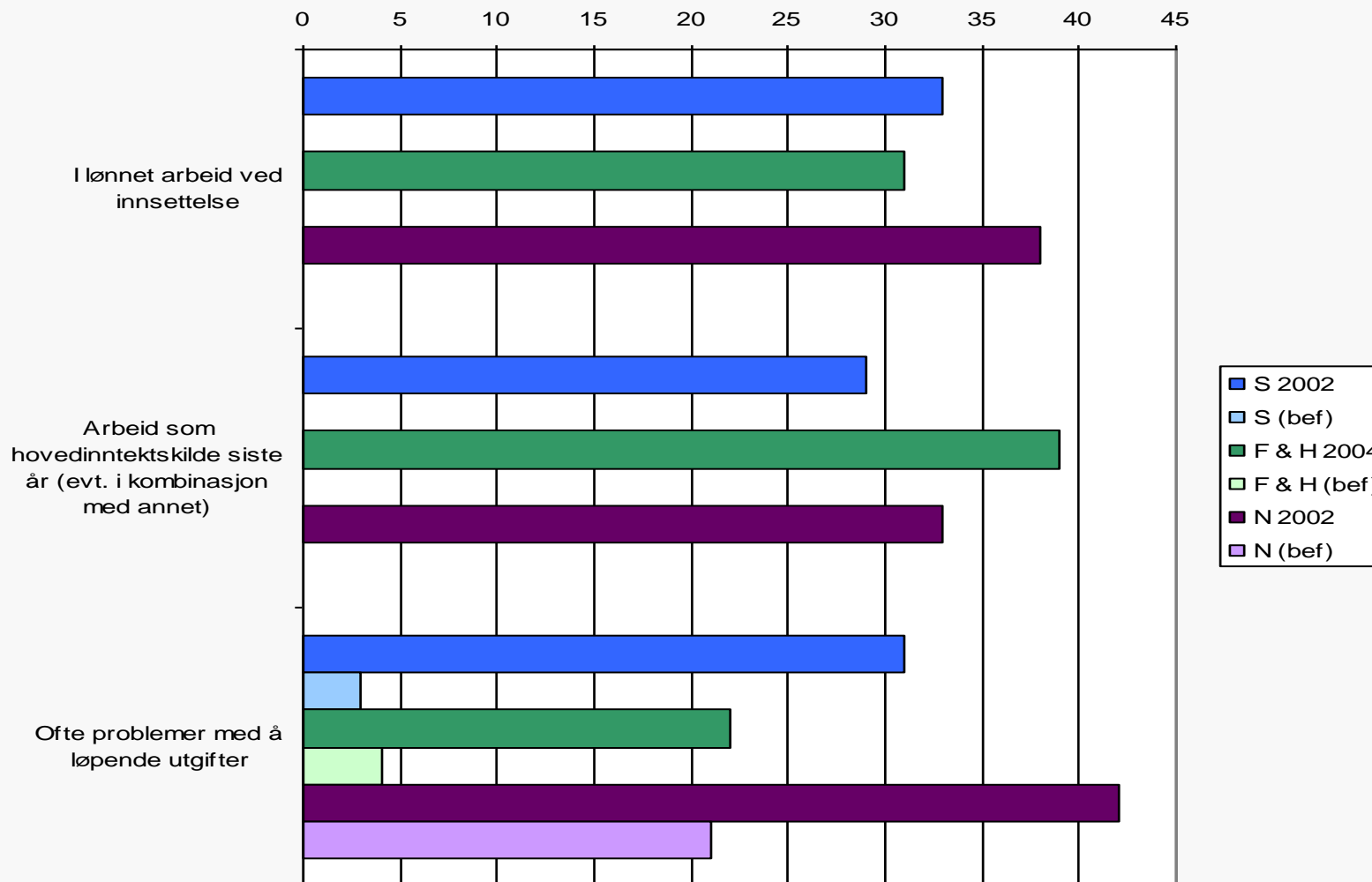
Oppvekst



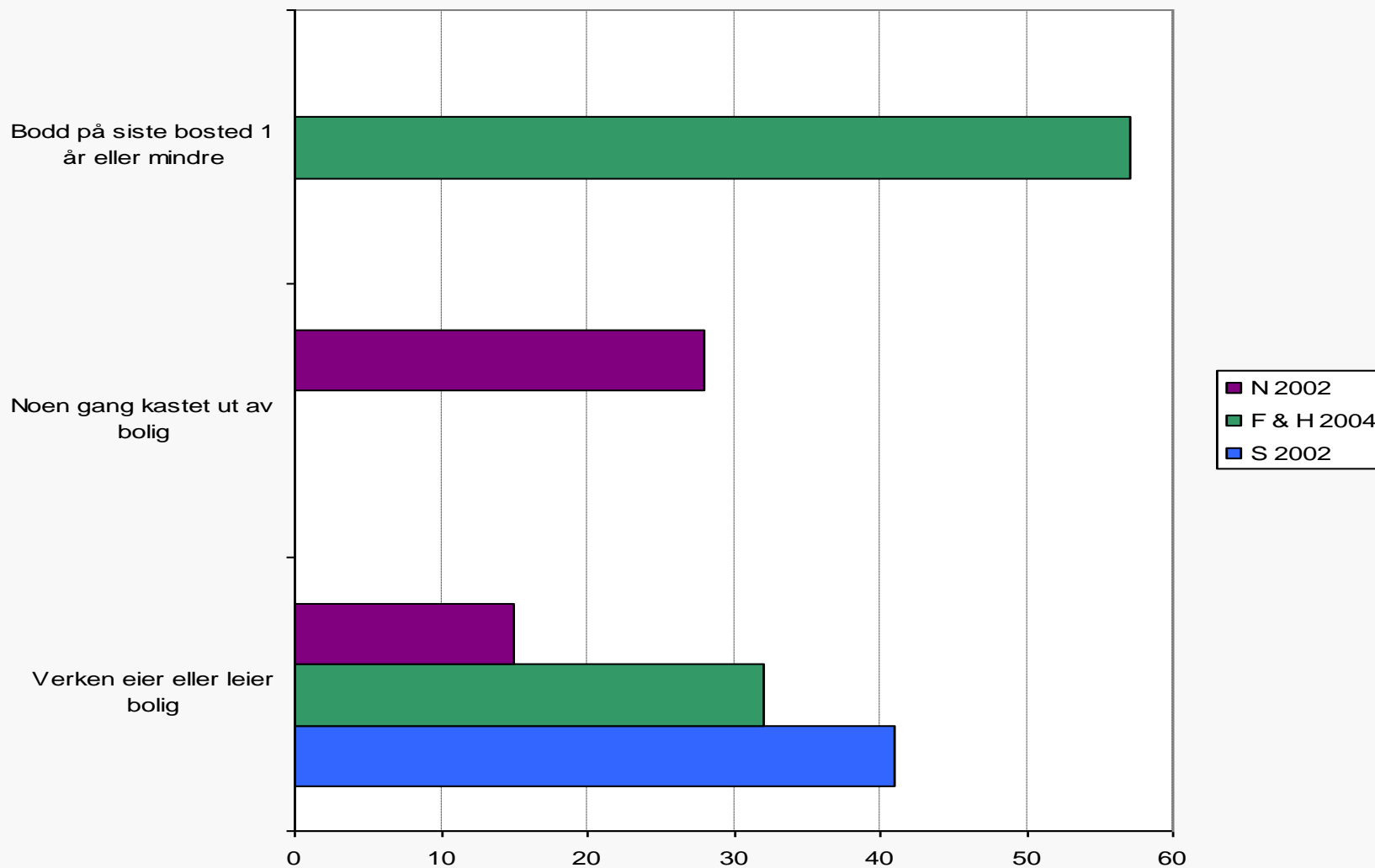
Tidligere fengselsdommer



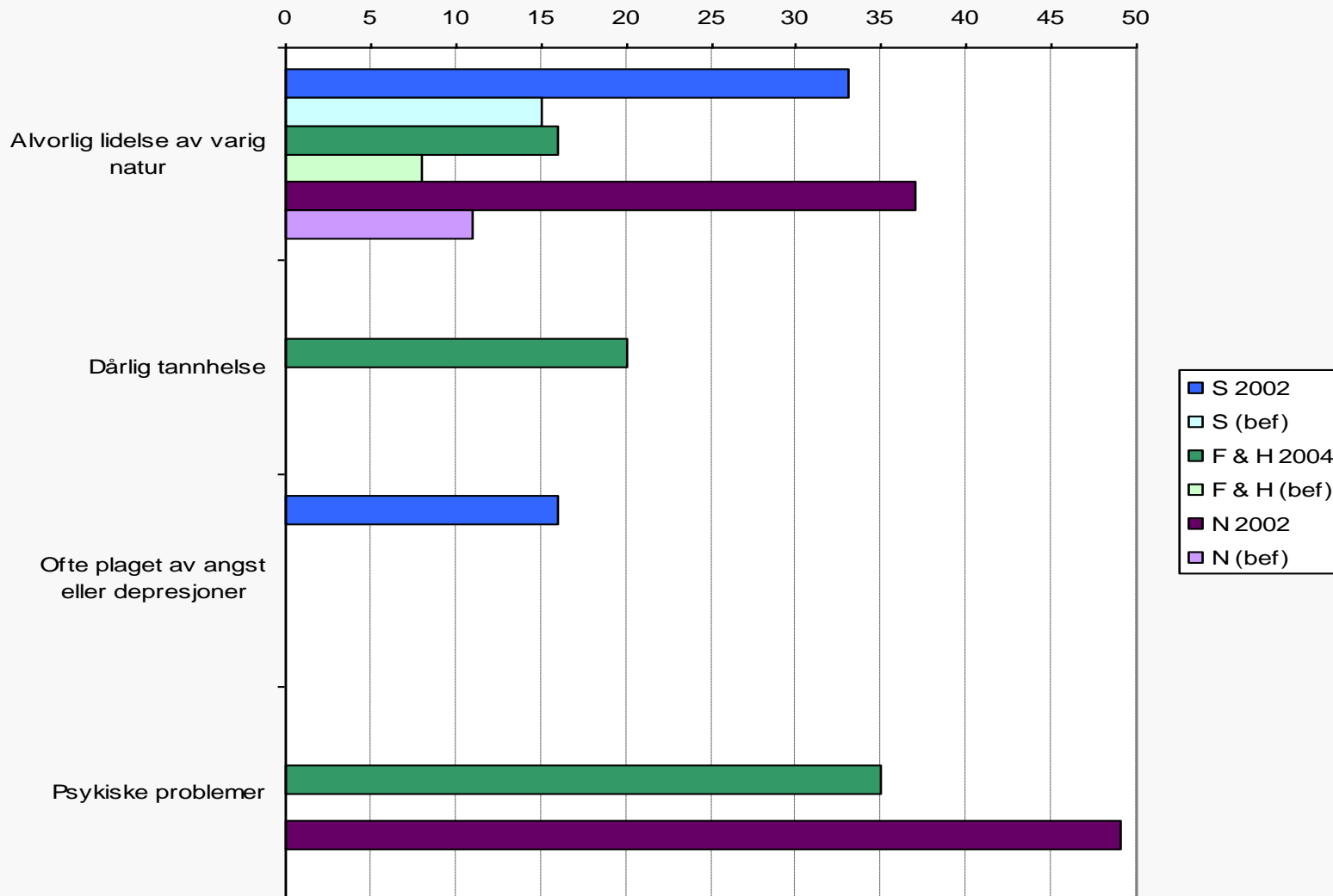
Arbeid og økonomi



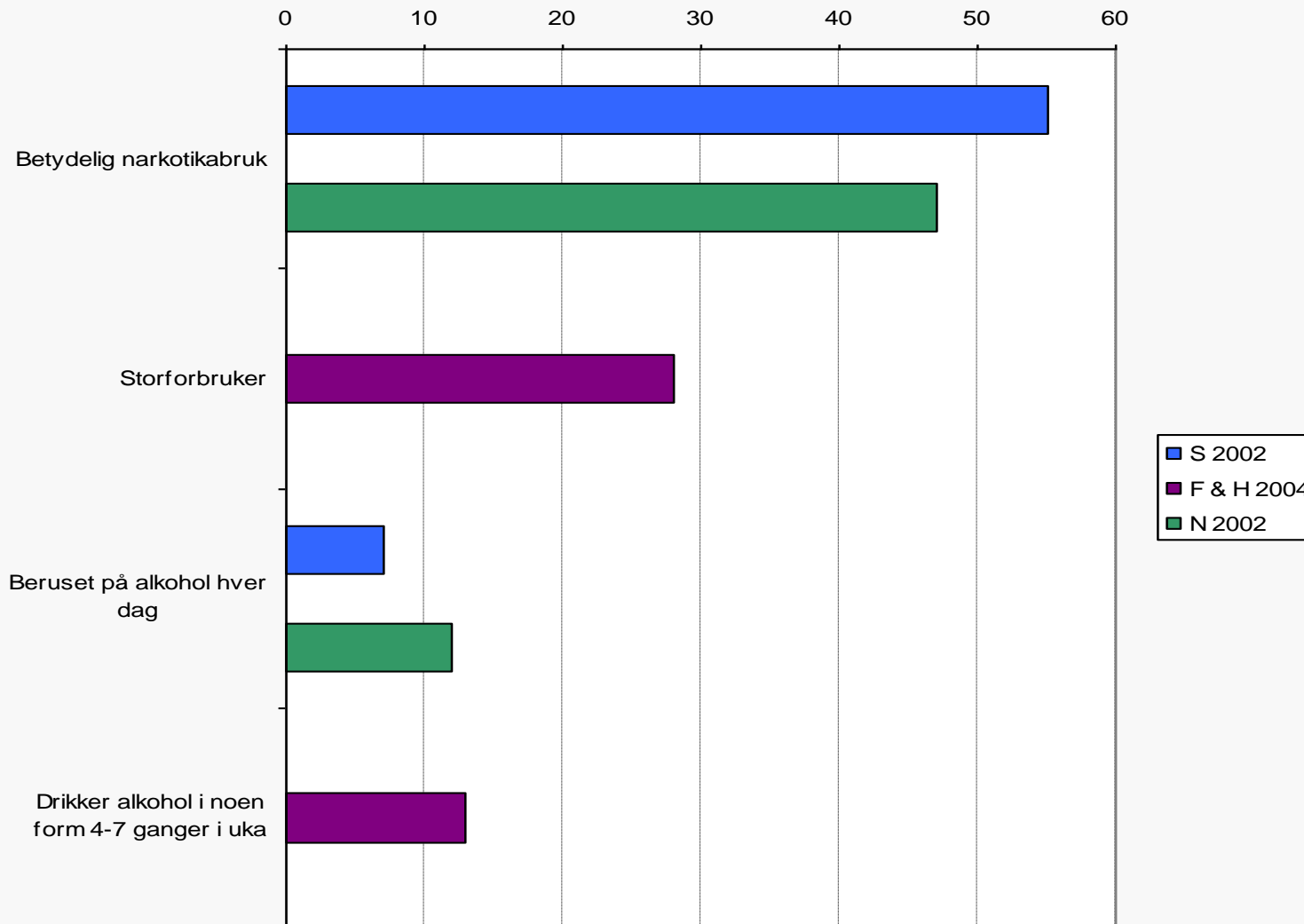
Boligsituasjon



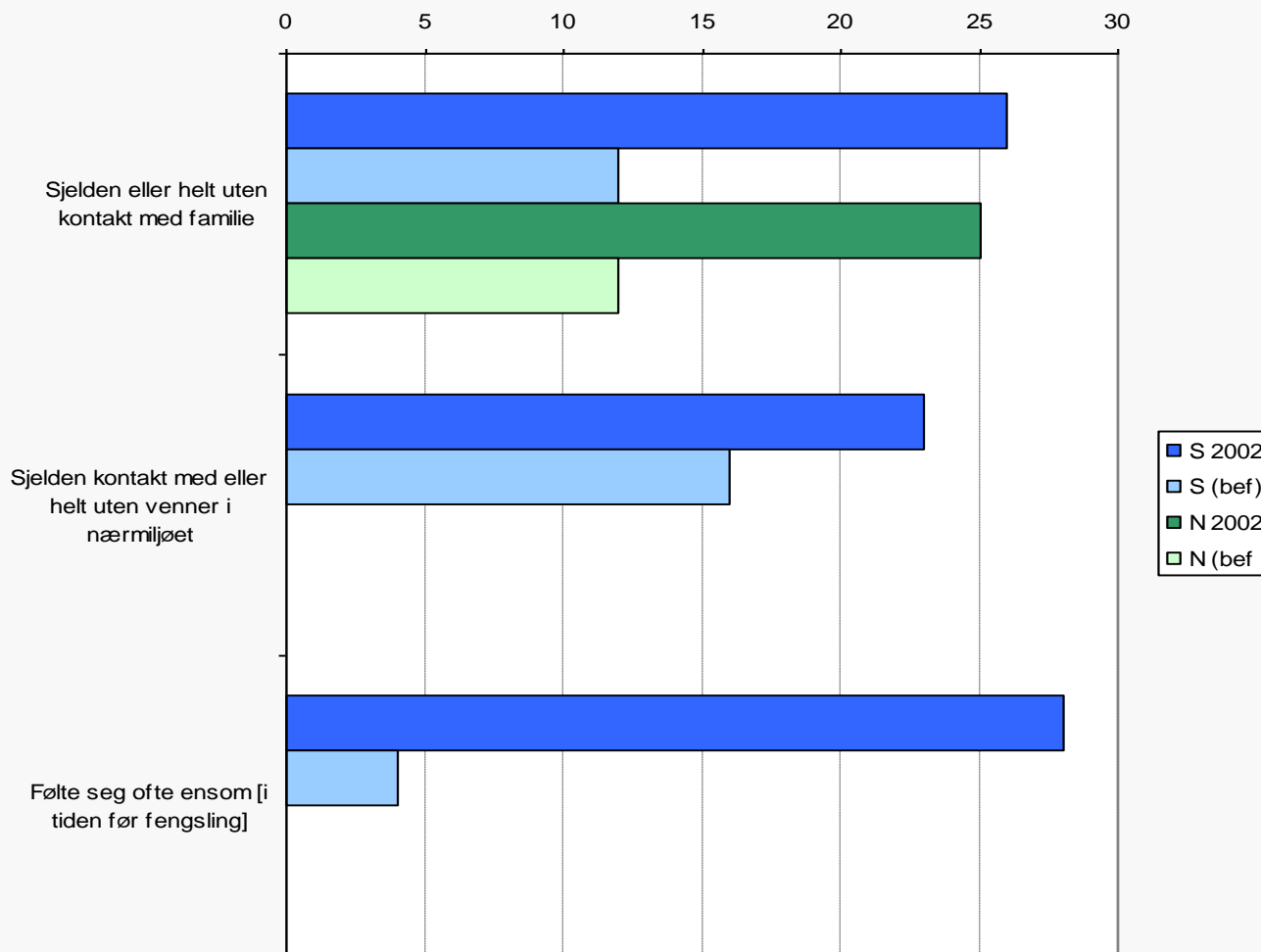
Helse



Rus



Sosialt nettverk

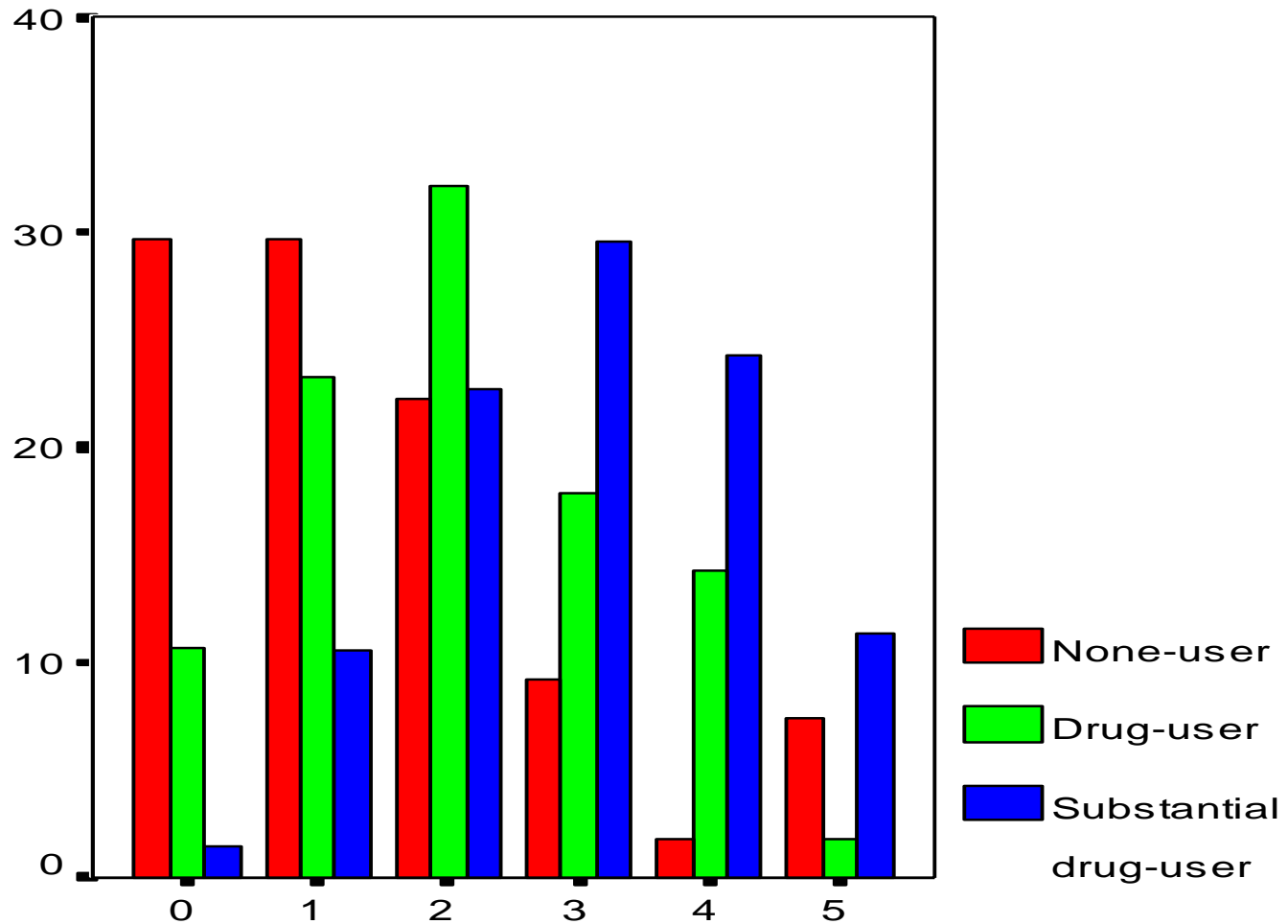


Akkumulasjon av velferdsproblemer

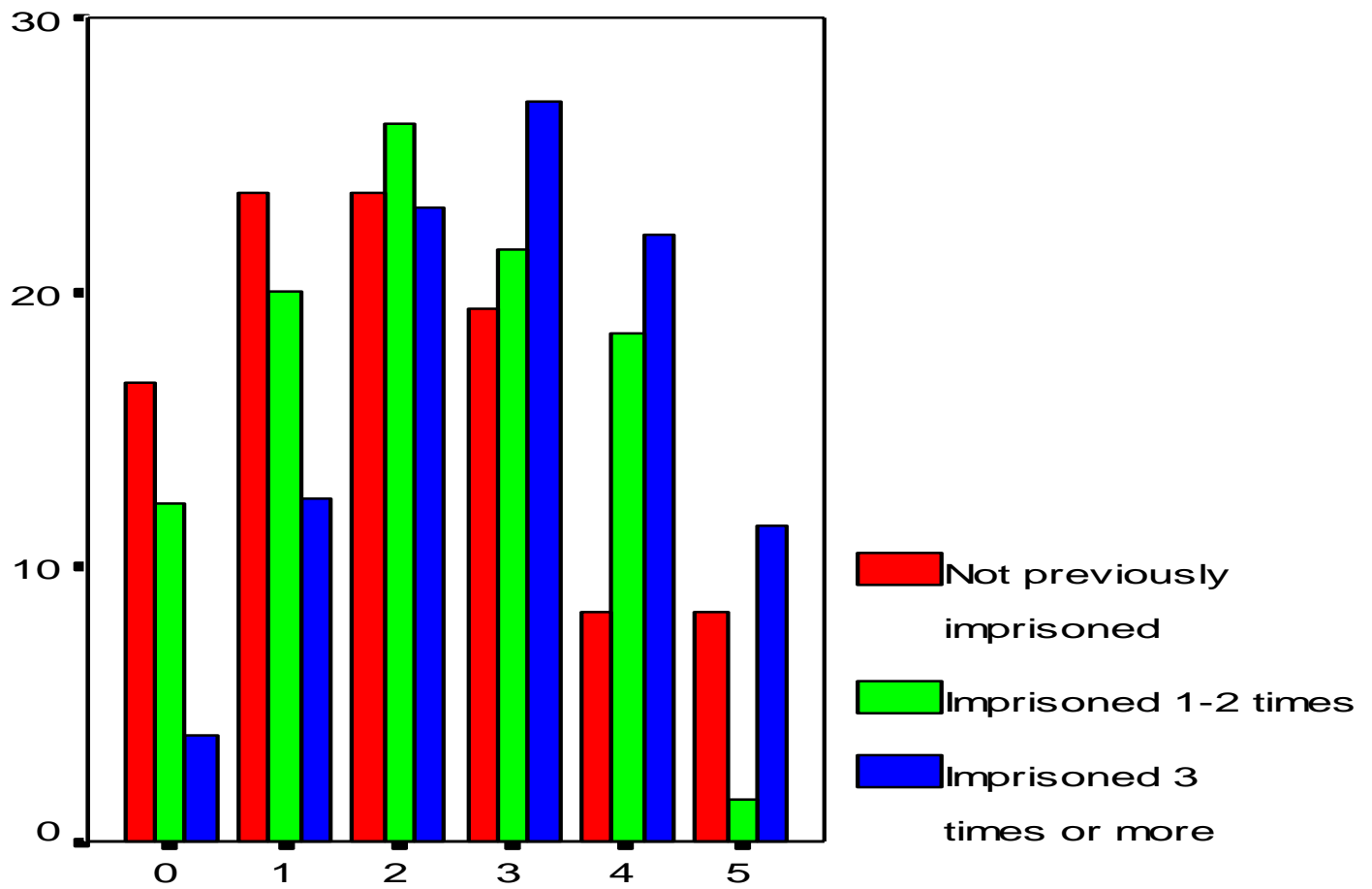
- **Sosialt:** Sjelden eller uten kontakt med familie
- **Arbeid:** Ikke i arbeid siste måned før innsettelse
- **Helse:** Har en alvorlig kronisk lidelse
- **Utdannelse:** Ikke mer enn obligatorisk skole
- **Bolig:** Verken eier eller leier egen bolig
- **Økonomi:** Har ofte problemer med å klare daglige utgifter

(Summeres i en additiv index)

Antall problemer og narkotikabruk



Antall problemer og tidligere fengslinger



Situasjon ved løslatelse

	<u>Har jobb</u>		<u>Har ikke jobb</u>		Totalt
	Har sted å bo	Ikke sted å bo	Har sted å bo	Ikke sted å bo	
Har penger	20 %	-	28 %	6 %	54 %
Har ikke penger	7 %	1 %	20 %	18 %	46 %
Totalt	28 %	1 %	47 %	24 %	100 %

Oppsummering - empiri

- Problemfylt oppvekst
- Lite skolegang
- Liten eller ustabil tilknytning til arbeidsmarkedet
- Mange mottar økonomisk hjelp fra det offentlige
- Ustabil bosituasjon
- Ensomme og enslige
- Somatisk syke
- Psykiske lidelser og plager
- Stoffmisbrukere
- Sonet i fengsel tidligere
- Problemer med både bolig, penger og arbeid ved løslatelse
- Stor opphopning av levekårsproblemer

Hva hindrer folk i å begå lovbrudd?

- Bundet til det konvensjonelle samfunn gjennom sosial status, venner, familie, livsstil
- Kontroll i sosiale relasjoner
- Hvis man ikke har noe å miste har man også mindre grunn til å unngå lovbrudd

Oppsummering

- Levekår blir forstått som betingelser for velferd. Dvs. som mulige begrensninger (dårlige) og/eller muligheter (gode) for valg av handlingsrom.
- Kartlegging av levekår kan fortelle oss noe om de som kommer i kontakt med rettssystemets grunnlag og utgangspunkt for handlingsrom, men kanskje **først og fremst synliggjøre denne gruppens store begrensninger når man legger levekår til grunn.**
- Misforhold mellom mål og tilgjengelige ressurser
- Har færre gode grunner til å ikke begå kriminalitet

Levekårspektivet

Dårlige levekår er ikke direkte årsak til kriminalitet, men alvorlige hindre for å velge et annet liv uten kriminalitet

Kriminalstatistikk fra Statistisk sentralbyrå

- Samleside for all kriminalstatistikk:
<http://www.ssb.no/kriminalitet/>
- Thorsen, Lid og Stene: Kriminalitet og rettsvesen 2009:
http://www.ssb.no/emner/03/05/sa_krim/

~et oppslagsverk og en inngangsport til de kvantitative kunnskapsdata vi i dag har i Norge om kriminalitet og rettsvesen. Med hovedvekt på kriminalstatistikker og analyser publisert av SSB beskrives kriminalitetsutviklingen og dagens kriminalitetsbilde.

Det gis en presentasjon av strafferettssystemet, straffeprosessen og sentrale forhold som ligger bak tallene i kriminalstatistikkene. Utgangspunktet for de empiriske fremstillingene er at handlinger blir begått og definert som lovbrudd. Videre følges straffesaksgangen - fra anmeldelsene og ofrene, via identifiseringen av gjerningspersoner, og til en eventuell straff er gjennomført. Vi har sett nærmere på tema som alder, kjønn, sosial bakgrunn, regionale fordelinger, tilbakefall og trender i andre land.